

Estrutura e Funcionamento do CBH-AT



Reunião Plenária de 08 de abril de 2021



CBH-AT

- ✓ Criado pela Lei nº 7.663, de 30/12/1991;
- ✓ Instalado em 09/11/1994;
- ✓ Órgão colegiado, de caráter consultivo e deliberativo, de nível regional, que compõe o SIGRH.

Algumas atribuições:

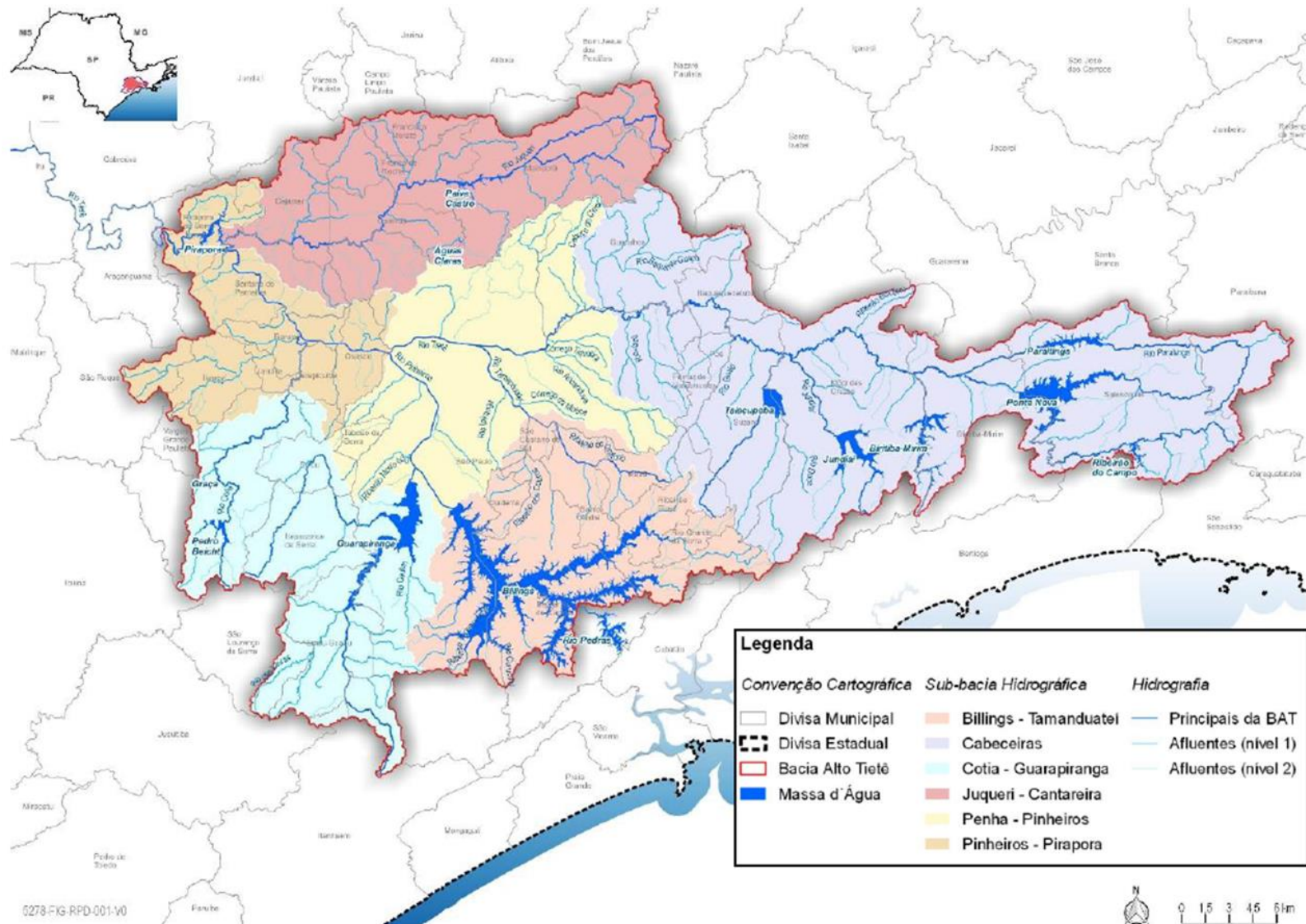
- ✓ Promover o gerenciamento descentralizado, participativo e integrado dos recursos hídricos, sem dissociação dos aspectos quantitativos e qualitativos;
- ✓ Reconhecer o recurso hídrico como um bem público, de valor econômico, cuja utilização deve ser cobrada, observados os aspectos de quantidade, qualidade e as peculiaridades da bacia hidrográfica;

✓ Apoiar e promover a implementação das ações decorrentes das políticas estaduais de saneamento, desenvolvimento regional, meio ambiente, saúde e outras com interfaces com os recursos hídricos.

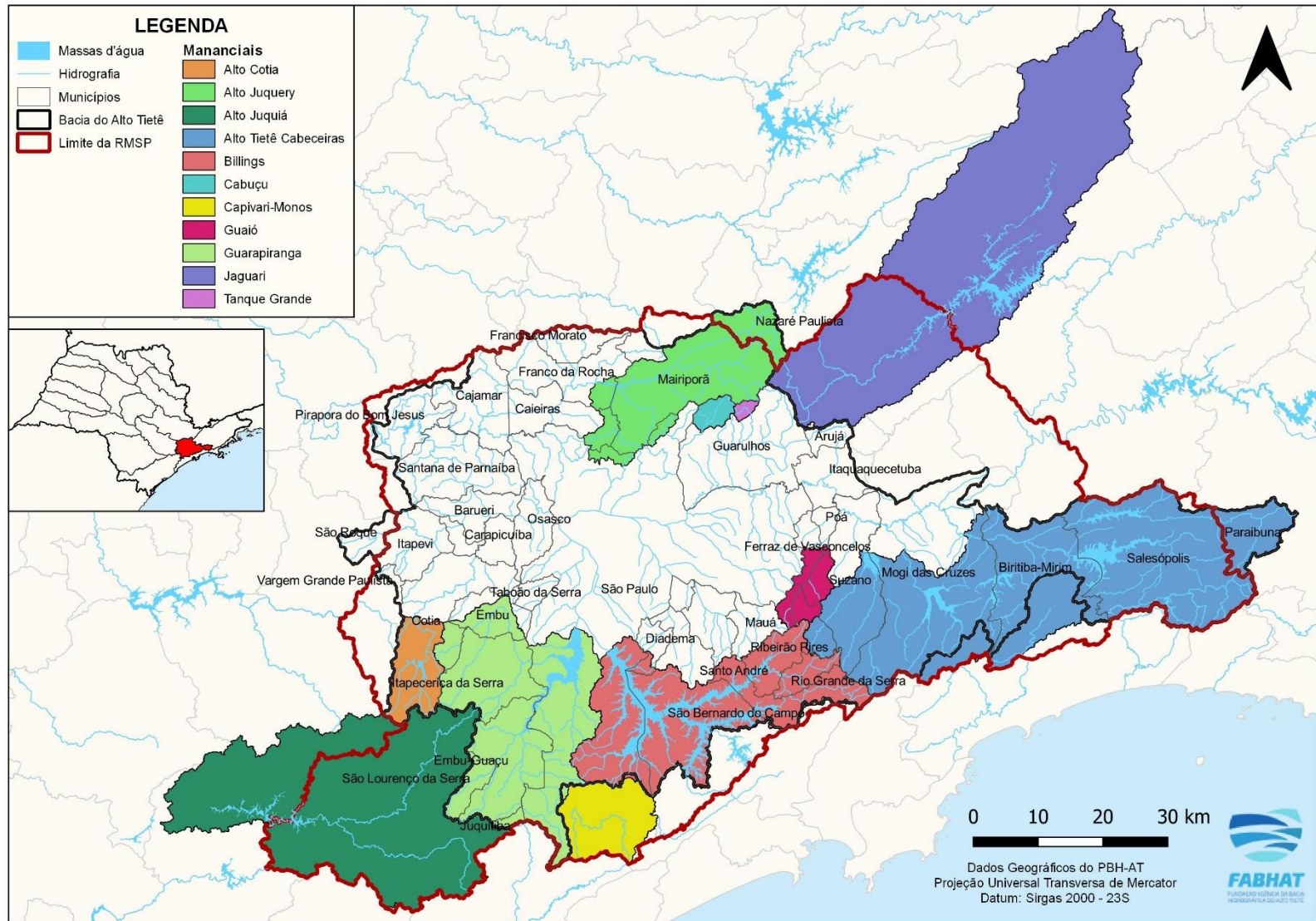
CARACTERIZAÇÃO DA BACIA

- ✓ Corresponde a Unidade de Gerenciamento de Recursos Hídricos - UGRHI 6;
- ✓ Possui 40 municípios, sendo que 36 participam do Comitê;
- ✓ Área de drenagem: 5.775,12 km²; (PBHAT 2018)
- ✓ Corresponde a 70% do território e 99,5% da população da RMSP;
- ✓ Disponibilidade hídrica subterrânea – reserva explotável:
11m³/s (366m³/s – Estadual)
- ✓ Disponibilidade hídrica superficial:
 $Q_{\text{médio}} = 84\text{m}^3/\text{s}$ (3.121m³/s – Estadual)
127m³/hab.ano (disponibilidade percapita em relação ao $Q_{\text{médio}}$)RS 2020

CARACTERIZAÇÃO DA BACIA



CARACTERIZAÇÃO DA BACIA



FABHAT

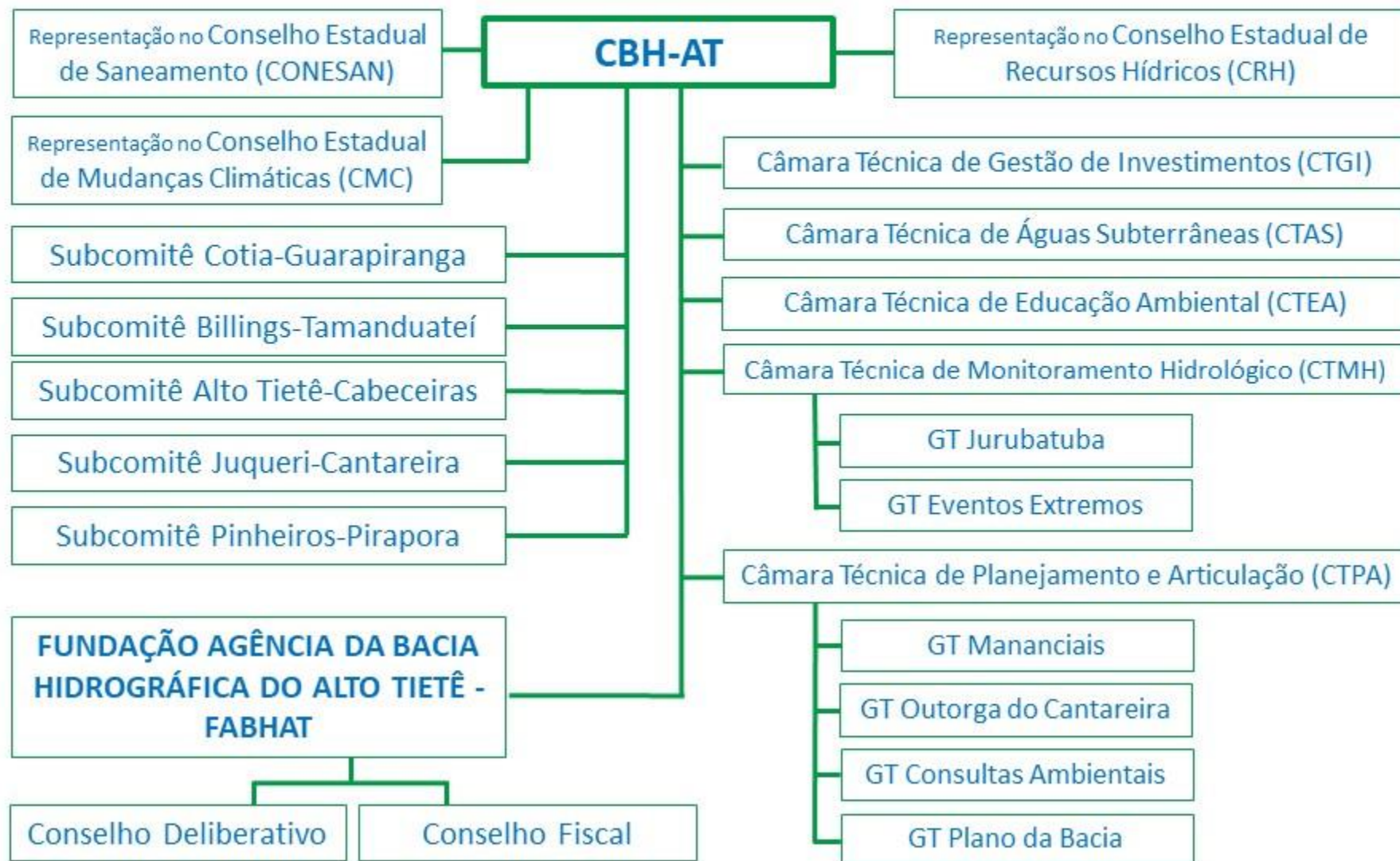
- ✓ Lei nº 10.020, de 03/07/1998;
- ✓ Deliberação CRH nº 21, 08/09/1998;
- ✓ Instituída por Escritura Pública em 27/12/2002;
- ✓ É pessoa jurídica de direito privado, sem fins lucrativos, instituída com participação do Governo do Estado SP, Municípios e Sociedade Civil;

Algumas atribuições:

- ✓ Prestar apoio administrativo, técnico e financeiro ao funcionamento do Comitê Alto Tietê;
- ✓ Efetuar a cobrança pelo uso dos recursos hídricos;
- ✓ Elaborar anualmente o Relatório de Situação dos Recursos Hídricos da Bacia Hidrográfica;
- ✓ Órgão técnico das APRMs (atribuição ainda não realizada);



ESTRUTURA DO COMITÊ DA BACIA HIDROGRÁFICA DO ALTO TIETÊ



DIRETORIA DO CBH-AT

Artigo 13 – O CBH contará com uma Diretoria composta pelos seguintes cargos:

I – Presidente;

II – Vice-Presidente; e

III – Secretário.

§ 1º – O Plenário do Comitê definirá qual segmento ocupará determinado cargo, não devendo um mesmo segmento ocupar mais de um cargo.

CONSELHO ESTADUAL DE RECURSOS HÍDRICOS - CRH

Criado pelo Decreto nº 27.576/1987 e adaptado pelo Decreto nº 64.636/2019

Composição conforme o Decreto nº 64.636/2019

“Artigo 2º - O Conselho Estadual de Recursos Hídricos - CRH será integrado por:

...

II - 11 (onze) representantes dos Municípios situados nas Unidades de Gerenciamento de Recursos Hídricos, agrupadas na seguinte conformidade:

a) Primeiro Grupo - Alto Tietê

....

§ 1º - Cada um dos grupos previstos no inciso II deste artigo indicará, como representantes, um titular e um suplente, eleitos entre Prefeitos do respectivo Grupo, por maioria simples de votos, para um mandato de 2 (dois) anos, que se encerrará no dia 30 (trinta) de abril dos anos ímpares.

CONSELHO ESTADUAL DE SANEAMENTO - CONESAN

Criado pela Lei Complementar nº 1.025/2007 (artigos 39 e 40)

Composição conforme o Decreto nº 54.644/2009

Artigo 3º - O CONESAN será integrado pelos seguintes membros, todos com direito a voto:

Inciso II - 11 (onze) Prefeitos Municipais ou seus delegados, eleitos em conformidade com o agrupamento territorial estabelecido para a composição do segmento municipal do Conselho Estadual de Recursos Hídricos – CRH:

Primeiro grupo – Alto Tietê

§ 2º - Os Prefeitos Municipais a que alude o inciso II deste artigo, eleitos por seus pares, no âmbito dos respectivos grupos, por maioria simples de votos, exercerão mandato de 2 (dois) anos.



CONSELHO ESTADUAL DE MUDANÇAS CLIMÁTICAS

Criado pela Lei nº 13.798/2009 (artigo 29)

Composição conforme o Decreto nº 55.947/2010

Artigo 12 - O Plenário do Conselho Estadual de Mudanças Climáticas será composto por 42 (quarenta e dois) membros e seus suplentes, na seguinte conformidade:

II - 14 (quatorze) representantes municipais sendo:

d) o Prefeito Municipal eleito por seus pares, no âmbito dos grupos especificados a seguir, por maioria simples de votos, por Comitê de Bacia Hidrográfica:

1. primeiro grupo - Alto Tietê.

Os representantes municipais de cada um dos grupos indicados na alínea “d” do inciso II deste artigo deverão ser Prefeitos Municipais



CONSELHO DELIBERATIVO DA FABHAT

É o órgão da FABHAT incumbido de zelar pela fidelidade de seu desempenho aos objetivos institucionais, pela sua estabilidade econômico-financeira e pela preservação de seu patrimônio.

É composto por 18 (dezoito) membros e respectivos suplentes:

I - 6 (seis) permanentes, indicados pelo Governo do Estado:

II - 6 (seis) representantes dos municípios da bacia, eleitos por seus pares no segmento; e

III - 6 (seis) representantes da sociedade civil, eleitos por seus pares no segmento.

CONSELHO FISCAL DA FABHAT

Compete ao Conselho Fiscal acompanhar os atos da administração da FABHAT, verificar o cumprimento das normas legais, nos termos previstos no Estatuto e no Regulamento Interno, dentre outros.

Estatuto da FABHAT:

Artigo 22 - O Conselho Fiscal será constituído de 3 (três) membros e respectivos suplentes, respeitada a paridade entre o Estado, os Municípios e a Sociedade Civil.

§ 1º - O Conselho Fiscal deverá ser composto por pessoas com formação acadêmica compatível com o exercício da função, e no mínimo 1 (um) de seus membros deverá ter formação em Ciências Contábeis ou Atuariais.

CÂMARA TÉCNICA DE PLANEJAMENTO E ARTICULAÇÃO (CTPA)

Criada pela Deliberação CBH-AT n° 11/2013.

Principais atribuições são estudar, avaliar e manifestar-se sobre:

- Planos de Desenvolvimento e Proteção Ambiental (PDPA) e suas atualizações;
- Leis específicas de Áreas de Proteção e Recuperação de Mananciais – APRM's;
- Plano da Bacia;
- Relatório sobre a Situação dos Recursos Hídricos da Bacia;
- Empreendimentos de impactos significativos na UGRHI-06, por solicitação de órgãos de licenciamento ambiental; dentre outros.

Grupos de Trabalho: (i) Consultas Ambientais; (ii) Mananciais; (iii) Plano da Bacia; (iv) Outorga do Cantareira.

CÂMARA TÉCNICA DE GESTÃO DE INVESTIMENTOS (CTGI)

Criada pela Deliberação CBH-AT n° 12/2013.

Principais atribuições são estudar, avaliar e manifestar-se sobre:

- Estudos, Planos e Projetos a serem executados com recursos financeiros obtidos da cobrança pela utilização de recursos hídricos da bacia e da compensação financeira (CFURH);
- Plano de aplicação dos recursos financeiros da cobrança;
- Os critérios para financiamento de projetos com recursos do FEHIDRO;
- Mecanismos para acompanhamento da aplicação dos recursos financeiros nas ações decorrentes de suas deliberações; dentre outros.

CÂMARA TÉCNICA DE MONITORAMENTO HIDROLÓGICO (CTMH)

Criada pela Deliberação CBH-AT n° 05/2015 e reformulada pela Deliberação CBH-AT n° 80/2019

Compete à CTMH:

- Propor e acompanhar ações para garantir a operação do sistema de monitoramento da qualidade e quantidade da água dos corpos hídricos da bacia;
- Discutir e propor ações emergenciais para provimento de condições mínimas para a utilização racional e justa dos recursos hídricos na UGRHI 06, nos períodos de eventos críticos;
- Acompanhar e apoiar a elaboração das revisões do Plano da Bacia Hidrográfica do Alto Tietê e dos Relatórios Anuais de Situação dos Recursos Hídricos, no que se refere ao monitoramento hidrológico, dentre outros.

Grupos de Trabalho: (i) Jurubatuba; e (ii) Eventos Extremos

CÂMARA TÉCNICA DE EDUCAÇÃO AMBIENTAL (CTEA)

Criada pela Deliberação CBH-AT n° 21/2016.

Compete à CTEA:

- Propor diretrizes para planos, programas e projetos de Educação Ambiental;
- Avaliar e monitorar os projetos de Educação Ambiental financiados com recursos do FEHIDRO ou de outras fontes de financiamento, no âmbito do Comitê do Alto Tietê;
- Realizar diagnóstico das ações de Educação Ambiental executadas na Bacia do Alto Tietê e os seus resultados alcançados; dentre outros.

CÂMARA TÉCNICA DE ÁGUAS SUBTERRÂNEAS (CTAS)

Criada pela Deliberação CBH-AT n° 115/2021.

Compete à CTAS:

- Promover o incentivo para a proteção das águas subterrâneas e estabelecer proposições de mecanismos para o gerenciamento e controle do uso das águas subterrâneas;
- Propor e incentivar a elaboração de estudos técnicos e científicos para aprimoramento do conhecimento acerca dos aquíferos existentes na área de atuação do CBH-AT;
- Acompanhar e subsidiar a elaboração das revisões do Plano da Bacia e dos Relatórios Anuais de Situação dos Recursos Hídricos, bem como do Plano Estadual de Recursos Hídricos, no que se refere às águas subterrâneas; dentre outros.

SUBCOMITÊS

Organizados regionalmente e com caráter consultivo.

Alto Tietê-Cabeceiras: municípios de Arujá, Biritiba Mirim, Ferraz de Vasconcelos, Guarulhos, Itaquaquecetuba, Mogi das Cruzes, Poá, Salesópolis, Suzano e São Paulo.

Billings-Tamanduateí: municípios de Diadema, Mauá, Rio Grande da Serra, Santo André, São Bernardo do Campo, São Caetano do Sul, Ribeirão Pires e São Paulo.

Cotia-Guarapiranga: municípios de Cotia, Embu das Artes, Embu-Guaçú, Itapeçerica da Serra, Juquitiba, São Lourenço da Serra e São Paulo.

Juqueri-Cantareira: municípios de Caieiras, Cajamar, Francisco Morato, Franco da Rocha, Mairiporã e São Paulo.

Pinheiros-Pirapora: municípios de Barueri, Carapicuíba, Itapevi, Jandira, Osasco, Pirapora do Bom Jesus, Santana de Parnaíba, Taboão da Serra e São Paulo.

VAGAS EM ABERTO DA SOCIEDADE CIVIL

CATEGORIA	CBH-AT	Tietê- Cabeceiras	Billings- Tamanduateí	Cotia Guarapiranga	Juqueri- Cantareira	Pinheiros- Pirapora
I - Universidades, institutos de ensino superior e entidades de pesquisa e desenvolvimento tecnológico.	2 suplentes	2 suplentes	-	1 suplente	1 suplente	1 titular e 2 suplentes
II - Usuários das águas, representados por entidades associativas, dentre os setores: abastecimento público e geração de energia	-	1 suplente	-	1 suplente	1 suplente	1 suplente
II - Usuários das águas, representados por entidades associativas, dentre os setores: industrial; comercial; e serviços	-	-	-	1 suplente	1 titular e 1 suplente	-
II - Usuários das águas, representados por entidades associativas, no setor: agrícola (irrigação e uso agropecuário); e agroindustrial;	-	-	-	1 titular e 1 suplente	-	-
III - Associações técnicas, entidades de classe e sindicatos com atuação em recursos hídricos, saneamento ou meio ambiente.	-	-	1 suplente	-	-	1 suplente
IV - Associações ou sindicatos representativos dos agentes promotores da construção civil e do desenvolvimento urbano.	2 suplentes	1suplente	1 titular e 1 suplente	1 suplente	1 titular e 1 suplente	1 titular e 1 suplente
V - Associações não governamentais de defesa do meio ambiente, comunitárias e dos direitos difusos.	-	1 suplente	1 suplente	-	-	1 suplente
TOTAL	4	5	4	6	6	8

COMUNICAÇÃO

CBH-AT

Telefone: 11 3106-6850

E-mail: comiteat@sp.gov.br

Site: www.comiteat.sp.gov.br

FABHAT

Telefone: 11 3106-6850

E-mail: falecom@fabhat.org.br

Site: www.fabhat.org.br



COMUNICAÇÃO

Facebook: www.facebook.com/cbhatsp

The screenshot shows the Facebook profile page for the SECRETARIA EXECUTIVA DO CBH-AT. The page header includes the Facebook logo and login fields for 'Email ou telefone' and 'Senha', with an 'Entrar' button and a link for 'Esqueceu a conta?'. The profile picture is the ALTO TIETÊ logo, and the cover photo is a blue and white graphic with the text 'SECRETARIA EXECUTIVA DO CBH-AT'. The bio section lists the email 'comiteat@sp.gov.br', phone numbers '11 3101-4611 | 11 3106-5387 | Opção 3', and address 'rua boa vista, 84 - 8º andar - centro 01014-000 - são paulo - sp', along with website links 'www.comiteat.sp.gov.br | www.sigrh.sp.gov.br'. Below the bio are buttons for 'Curtir', 'Compartilhar', and 'Enviar mensagem'. The left sidebar contains navigation options: 'Página inicial', 'Sobre', 'Fotos', 'Avaliações', 'Vídeos', 'Publicações', 'Comunidade', and a 'Criar uma Página' button. The main content area features a 'Fotos' section with a post titled 'Audiência Pública em Defesa do Saneamento Público' by Marcos Helano Fernandes Montenegro, dated 07/19. The post includes details about the speaker, 'Engenheiro, Coordenador Geral do Observatório Nacional dos Direitos à Água e ao Saneamento', and a contact email. Below the post is a banner for 'Dia Mundial da Água' with the text 'Prorrogação de Inscrições para empreendimentos FEHIDRO 2021' and 'O que você sabe sobre os Comitês de Bacias Hidrográficas?'. The right sidebar shows 'Comunidade' statistics (1.426 likes, 1.474 followers, 18 check-ins) and a 'Sobre' section with a map, address 'Rua Boa Vista, 84 - 8º andar (25,02 km) 01014-001 São Paulo, SP', contact information, and organizational details.



COMUNICAÇÃO

YouTube: www.youtube.com/channel/UCYh3b9d_XJ9LqkUIDWXxPLg

YouTube BR

Pesquisar

- Início
- Explorar
- Inscrições
- Biblioteca
- Histórico

Faça login para curtir vídeos, comentar e se inscrever.

FAZER LOGIN

O MELHOR DO YOUTUBE

- Música
- Esportes
- Jogos
- Filmes
- Notícias
- Ao vivo
- Aprender
- Vídeos do momento
- Vídeo em 360°
- Procurar canais



Comitê da Bacia Hidrográfica do Alto Tietê CBHAT

25 inscritos

INSCREVER-SE

INÍCIO VÍDEOS PLAYLISTS CANAIS DISCUSSÃO SOBRE

Envios REPRODUZIR TODOS

ORDENAR POR



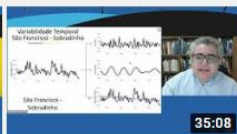
Questões do público, debate e encerramento
4 visualizações • há 4 meses



Palestra de Ma. Mara Ramos - Gerente do Departamento...
13 visualizações • há 4 meses



Palestra do Dr. Pedro Henrique Campello Torres - ...
2 visualizações • há 4 meses



Palestra do Prof. Dr. Francisco de Assis - ...
53 visualizações • há 4 meses



Abertura do Evento - Amauri Pollachi e Rui Brasil
19 visualizações • há 4 meses



Comitê de Bacia Hidrográfica do Alto Tietê ciência e...
17 visualizações • há 7 meses



Comitê de Bacia Hidrográfica do Alto Tietê...
3 visualizações • há 7 meses



Comitê de Bacia Hidrográfica do Alto Tietê gestão do...
7 visualizações • há 7 meses



Comitê de Bacia Hidrográfica do Alto Tietê mais e...
7 visualizações • há 7 meses



Comitê de Bacia Hidrográfica do Alto Tietê Sociedade Civi...
1 visualização • há 7 meses



Comitê de Bacia Hidrográfica do Alto Tietê mudanças...
7 visualizações • há 7 meses



Comitê de Bacia Hidrográfica do Alto Tietê ações do...
1 visualização • há 7 meses



Comitê de Bacia Hidrográfica do Alto Tietê educação...
5 visualizações • há 7 meses



Comitê de Bacia Hidrográfica do Alto Tietê alertas e...
2 visualizações • há 7 meses



Comitê de Bacia Hidrográfica do Alto Tietê gerenciament...
3 visualizações • há 7 meses



Comitê de Bacia Hidrográfica do Alto Tietê como motivar ...
1 visualização • há 7 meses



Comitê de Bacia Hidrográfica do Alto Tietê funcionament...
3 visualizações • há 7 meses



Treinamento FEHIDRO - Módulo 4 - Produtos e...
30 visualizações • há 7 meses